



PROJECTE 2026-2028

L' AFA

ELS PINETONS

Associació de famílies sense ànim de lucre

# L'AFA Pinetons:



L'Associació de Famílies d'Alumnes (AFA) forma part activa de la comunitat educativa i té com a objectiu principal contribuir al benestar i al desenvolupament dels infants, així com a la millora de la vida escolar.

L'AFA neix de la voluntat de les famílies de participar en l'educació dels seus fills i filles i de col·laborar amb el centre educatiu per construir una escola oberta, participativa i compromesa amb el seu entorn.

Al llarg dels anys ha promogut múltiples activitats, totes elles adreçades a millorar el temps d'escola. Fins al punt d'assumir, fins i tot, la gestió del servei de menjador, l'acollida matinal i el temps de lleure.

**Aquest projecte 2026-2028 parteix d'una idea central:**

**l'AFA com a part essencial de la vida de l'escola, fomentant la implicació activa de les famílies i consolidant una col·laboració estreta i constructiva amb el centre. Tot preservant l'essència de l'autogestió, com a valor clau del nostre model.**

**En aquest marc, la cultura i la llengua catalana esdevenen un eix cohesionador, com a elements compartits que reforcen el sentiment de pertinença, la inclusió i la identitat col·lectiva de tota la comunitat educativa.**

# Sumari

1. L'AFA dins la Comunitat Educativa
2. Organització
3. Junta de l'AFA
4. Comissions. Finalitat i Objectius
5. Fites generals 26-28



ESPAI  
MIGDIA



ACOLLIDA



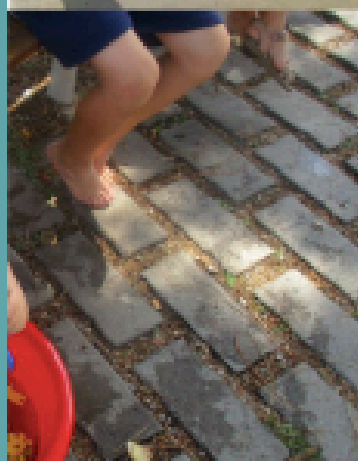
CONSELL  
ESCOLAR



LLEURE



EDUCACIÓ



FESTES



CASAL  
ESTIU



SOLIDARITAT

# L'AFA dins la Comunitat Educativa

L'AFA dels Pinetons no és només una associació. És una manera d'entendre l'escola: col·lectiva, participativa i compromesa amb el benestar dels infants.

Amb la participació de les famílies fem una millor escola-institut. Donem suport a la gestió del centre des de diferents àmbits: educatiu, social i econòmic.



Aportar recursos per a contribuir a la millora del seu funcionament.



Potenciar la participació de les famílies en la vida del centre.



Realitzar activitats que reforcin el projecte educatiu de l'escola.



Treballar coordinadament amb l'equip directiu i el professorat per al bon funcionament del centre.



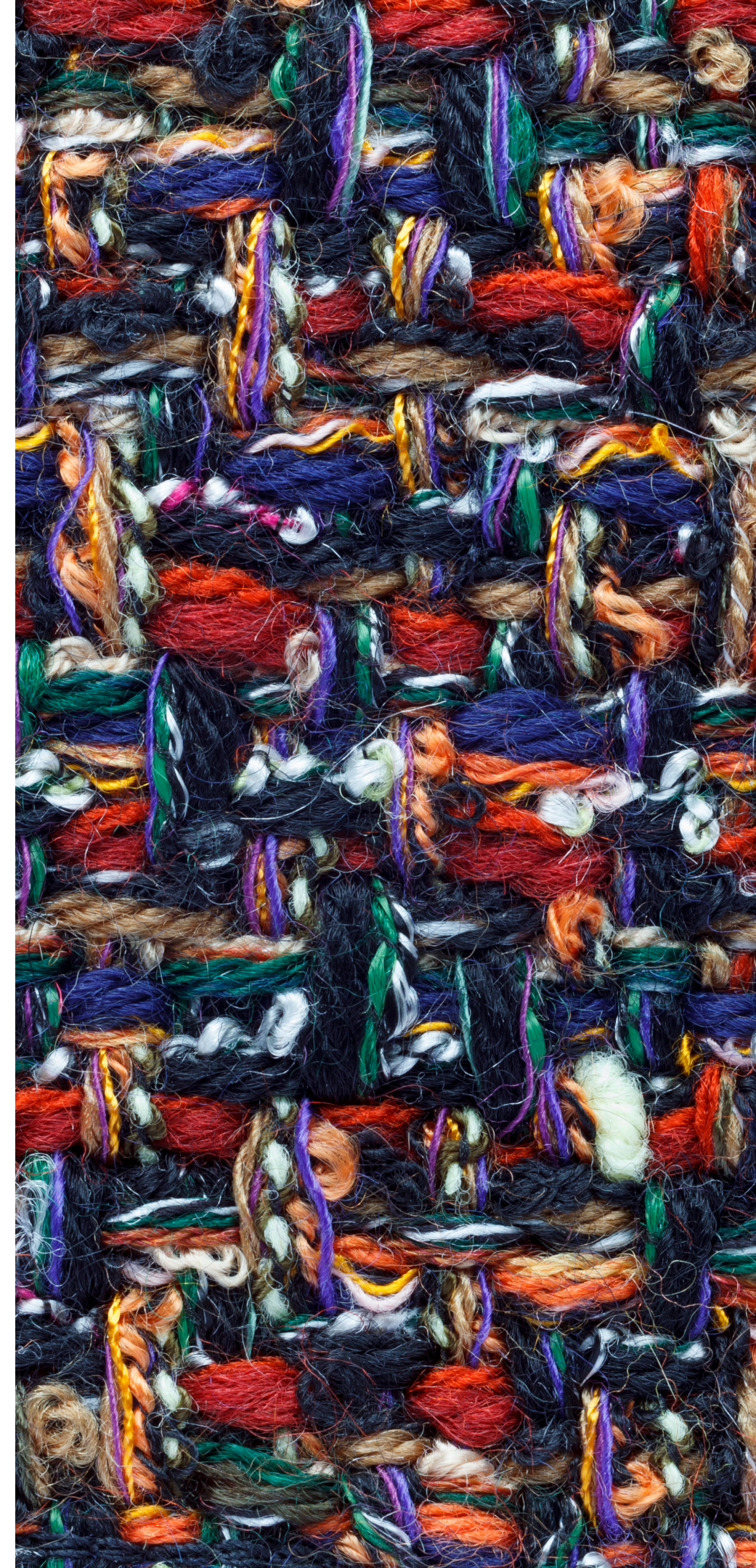
Fomentar la convivència entre la comunitat educativa.



Oferir serveis i activitats per a infants i famílies facilitant la implicació i participació positiva en la vida del centre i per al desenvolupament d'habilitats, capacitats relacionades amb l'educació i l'aprenentatge.



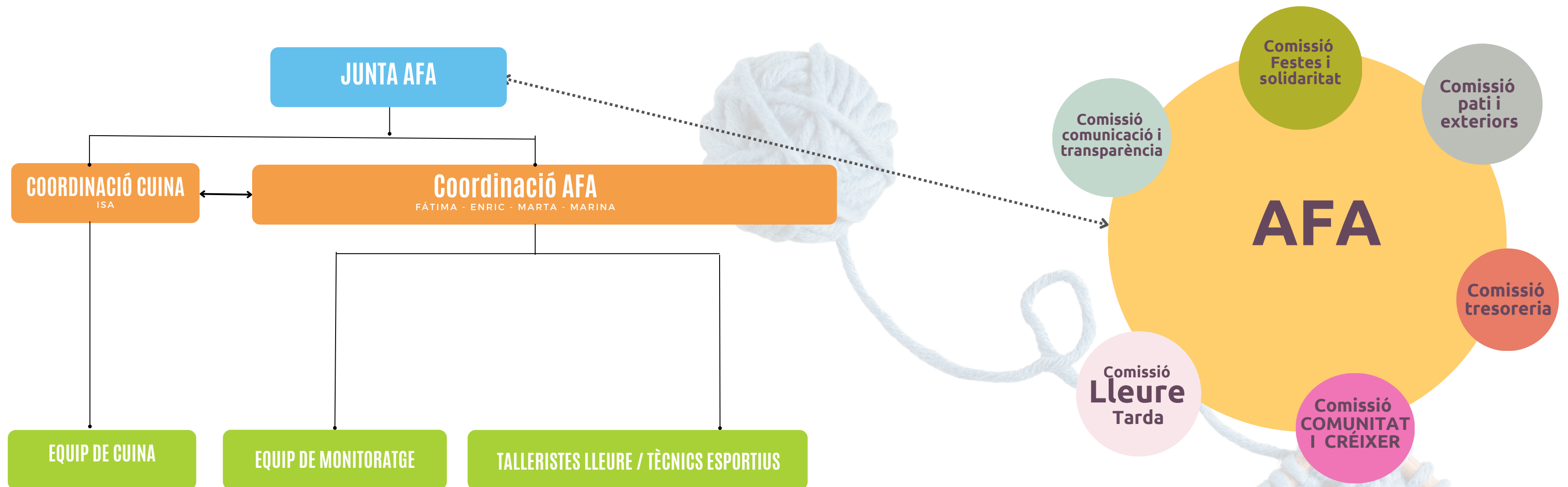
Donar suport als infants i a les famílies amb necessitats educatives o socials específiques.



# Organització

FAMÍLIES SÒCIES

ASSEMBLEA DE FAMÍLIES



NO SOM UNA EMPRESA, SOM UNA ASSOCIACIÓ SENSE ÀNIM DE LUCRE FORMADA PER TOTES LES FAMÍLIES SÒCIES. CAP FAMÍLIA COBRA PER LA FEINA FETA, TOTES SÓN VOLUNTÀRIES I TREBALLEN DE FORMA TOTALMENT ALTRUISTA I UTILITZANT EL SEU TEMPS LLIURE

# Junta de l'AFA

És l'òrgan intern que s'encarrega de la gestió operativa de l'AFA, escollit democràticament per les famílies sòcies en votació. i format per famílies sòcies. La funció principal de la Junta és la coordinació de totes les comissions de l'entitat i vetllar pel manteniment dels serveis.

- Coordinació amb la direcció de l'escola
- Coordinació, gestió i comunicació amb les coordinadores de Menjador, Cuina, Lleure i Esports
- Gestió del personal.
- Coordinació amb gestoria laboral.
- Coordinació amb comissió tresoreria
- Gestió de les subvencions
- Gestió d'ampasoft
- Gestió del Casal d'Estiu.
- Gestió de l'acollida.
- Gestió de les famílies sòcies
- Gestió d'incidències
- Millores en els serveis que gestiona l'AFA
- Millora en la transparència.
- Seguiment normativa
- Coordinació amb comissions
- Participació del Pla educatiu d'entorn de ripollet

## Membres

Presidenta: Anna Díaz ( I4,1r i 6è)	Vocal: Graci Mora ( 3r i 6è)	Vocal: Aroa Retamero (3r i 5è)	Vocal: Eugènia Pruns (I3 i 1r)
Secretari: Eloi Rebollo ( 3r i 6è)	Vocal: Eva Fretes ( 5è i 1r ESO )	Vocal: Imma Martínez (1r i 6è)	Vocal: Naghmana Anwar (1r, 1r ESO i 3r ESO)
Tresorera: Sara Castillejos ( I3 i 3r)	Vocal: Maite Martínez ( 2n ESO)	Vocal: Raquel Martos (I5 i 2n ESO)	Vocal: Rocío Ferrera (I3)



# Comissió tresoreria

## Finalitat

Treballar per garantir la viabilitat econòmica de l'AFA amb l'objectiu de continuar invertint, cada curs, en l'escola i en les famílies. Dona el punt de vista financer a les inversions o activitats proposades per la resta de comissions per donar compliment a la nostra missió.

La finalitat és acompanyar a les comissions a l'hora de prendre decisions que comporten unes despeses econòmiques i garantir, d'aquesta manera, que es compleixen els pressupostos establerts.

- Custodiar i controlar els recursos de l'AFA de forma transparent i íntegra per a totes les persones sòcies i no sòcies.
- Millorar la comunicació sobre el destí de les quotes realitzades per les famílies: on van a parar, quina reinversió se'n fa, etc.
- Vetllar per la millora contínua de la gestió dels recursos bancaris.
- Treballar propostes de gestió de les quotes de l'AFA.
- Gestionar els comptes bancaris de l'AFA.
- Coordinar la relació amb Gestoria.
- Validar tot pressupost d'activitat.
- Treballar per l'elaboració d'uns pressupostos participatius.

## Fites

- Fer publicació de comptes d'una forma clara i entenedora 2 vegades l'any.
- Vetllar per la millora contínua dels recursos bancaris.
- Ampliar pressupostos per activitats de comissions i xerrades.
- Ampliar pressupostos per renovació material cuina.
- Crear i dinamitzar pressupostos participatius entre les diferents comissions.



# Comissió lleure tarda

## Finalitat

El lleure a Pinetons ha de servir per despertar inquietuds, millorar els coneixements en diferents àrees, fomentar la creativitat, reforçar valors i afavorir la cohesió social en un ambient més distès, sense oblidar la qualitat formativa.

Entre les activitats que oferim també contemplem l'oferta esportiva, ja que l'esport és una bona eina per fomentar el treball en equip, la salut i els valors de la convivència i l'empatia.

- Treballar per oferir una oferta d'activitats de lleure i esports de qualitat i adaptada al projecte de lleure de l'AFA.
- Consolidar i, si s'escau, ampliar l'oferta de les activitats de lleure.
- Oferir la màxima qualitat en totes les activitats.
- Consolidar l'oferta esportiva des de la perspectiva de la igualtat de gènere.
- Cercar professionals que orientin i aportin nous coneixements fent créixer el projecte de lleure.
- Fomentar la pràctica esportiva entre els alumnes de P4 i P5 amb una oferta multiesport adaptada a la seva edat.
- Ofertar noves disciplines esportives que puguin generar interès, més enllà del futbol i el bàsquet.
- Fomentar el lleure tardes entre els infants amb NEE.

## Fites

- Actualitzar projecte de lleure tardes.
- Fer un seguiment més acurat amb talleristes, entrenadors.
- Fer un seguiment amb famílies.
- Rellançar les activitats de lleure per a adults.
- Fer valoració anual del lleure de tardes.
- Promoció activa del català en les activitats de lleure tarda.
- Promoció de l'art i la cultura com a eines d'expressió i aprenentatge.



# Comissió Comunicació

## Finalitat

És una comissió cabdal per garantir la bona salut de l'AFA. Formem aquesta comissió de l'AFA per millorar i potenciar la comunicació amb les famílies a través de diferents canals i formats. Volem ser una AFA oberta a tota la comunitat educativa: propera, transparent, sincera i accessible a tothom.

L'AFA ha de donar informació actualitzada i de forma regular de les activitats, decisions preses, serveis o notícies relacionades amb l'AFA. És un treball conjunt amb la resta de comissions.

L'AFA som tots i totes. Així doncs, la nostra voluntat és estar al servei de les famílies com a vehicle comunicatiu per informar de tot el que fem, de manera clara, veraç i directa. Alhora ha de ser receptora de les inquietuds, suggeriments i queixes que sorgeixin des de les famílies.

- Garantir el bon funcionament dels canals de comunicació amb les famílies.
- Garantir que totes les comissions informin de decisions o activitats.
- Emetre comunicats periòdics de les activitats o informacions vinculades a l'AFA que siguin d'interès general.
- Consolidar la pàgina web com el canal de comunicació on es centralitzin i es publiquin totes les activitats de l'AFA.
- Gestionar els diferents formularis de comunicació i inscripcions.
- Recollir les preguntes, queixes i/o suggeriments de les famílies a través d'un formulari web i treballar-les amb celeritat.
- Garantir la transparència de totes les decisions de l'AFA.
- Garantir la guarda i documentació de tota documentació relacionada amb l'AFA

## Fites

- Vetllar per la transparència a les comissions
- Fer valoracions periòdiques dels espais organitzats per l'AFA.
- Crear una revista digital de publicació semestral
- Crear una biblioteca documental.
- Vetllar per l'elaboració de la memòria anual



# Comissió Pati i exteriors

## Finalitat

L'escola és un espai total que ultrapassa l'espai de l'aula. Per això, donem molt de valor als espais, elements i materials exteriors que aporten als infants moments d'oci, creativitat, diversió, descans, aprenentatge... Són espais amb molt de valor per treballar la socialització entre companys i el seu desenvolupament personal. La comissió compta amb famílies interessades en participar activament en la transformació i renovació dels espais de l'escola, i així ha esdevingut un projecte amb voluntat de fomentar la participació en el major nombre d'espais possibles.

Des d'aquesta comissió vetllem pel bon estat de les infraestructures i la millora dels espais interiors i sobretot exteriors. Aquesta és una comissió mixta formada per famílies i mestres que hi col·laboren. Treballem per una escola amb més espais verds, més espais de joc i relació per als nostres infants. I, també, perquè en un futur tinguem un espai definitiu per a la nostra escola.

## Fites:

- Continuar amb les millores del pati d'infantil seguint una idea treballada entre els diferents agents de l'IEP i encapçalada per Cokria espais.
- Millora del pati de primària i secundària seguint una idea treballada entre els diferents agents de l'IEP i encapçalada per Cokria espais.
- Fer mínim 3 dies en comunitat al curs.



# Comissió Comunitat i Créixer

## Finalitat

La comissió es constitueix com un espai estable de reflexió, debat i construcció col·lectiva, orientat a la participació activa de famílies, alumnat, professorat i altres agents de la comunitat educativa, amb la voluntat de generar xarxa i donar resposta als reptes vinculats a la criança i l'educació. En aquest marc, la seva acció s'adreça a promoure la coeducació com a principi vertebrador del centre, fomentant relacions equitatives, lliures de desigualtats, abusos i jerarquies de poder, així com a reduir la presència d'estereotips i rols de gènere en els diferents espais i dinàmiques educatives.

Així mateix, la comissió impulsa espais de diàleg i d'intercanvi per compartir inquietuds i elaborar estratègies conjuntes, tot integrant l'educació afectivosexual i la perspectiva de diversitat de gènere com a elements clau per a la prevenció de la violència i la discriminació.

## Fites

- Impulsar activitats, tallers i xerrades que fomentin la convivència, la participació i el benestar emocional.
- Acompanyar les famílies per abordar les necessitats educatives i emocionals dels seus fills i filles.
- Consolidar un entorn educatiu inclusiu, equitatiu i respectuós, amb revisió i millora contínua.
- Col·laborar activament amb iniciatives educatives de l'entorn per reforçar el treball en xarxa. Com és el PEE.
- Elaborar i implementar el pla d'igualtat del centre o entitat.
- Elaborar i implementar un pla de benvinguda de famílies noves.
- Promoure espais d'acollida per a famílies noves.
- Fomentar la llengua catalana com a eix cohesionador de la comunitat educativa, promovent la inclusió, el sentiment de pertinença i la construcció d'una identitat col·lectiva compartida entre infants, famílies i personal educatiu.



# Comissió Festes i Solidaritat

## Finalitat

La comissió de festes i solidaritat té com a finalitat organitzar i coordinar les activitats festives del centre educatiu, enteses com a espais de convivència que afavoreixen la cohesió de la comunitat educativa i l'obertura de l'escola a les famílies.

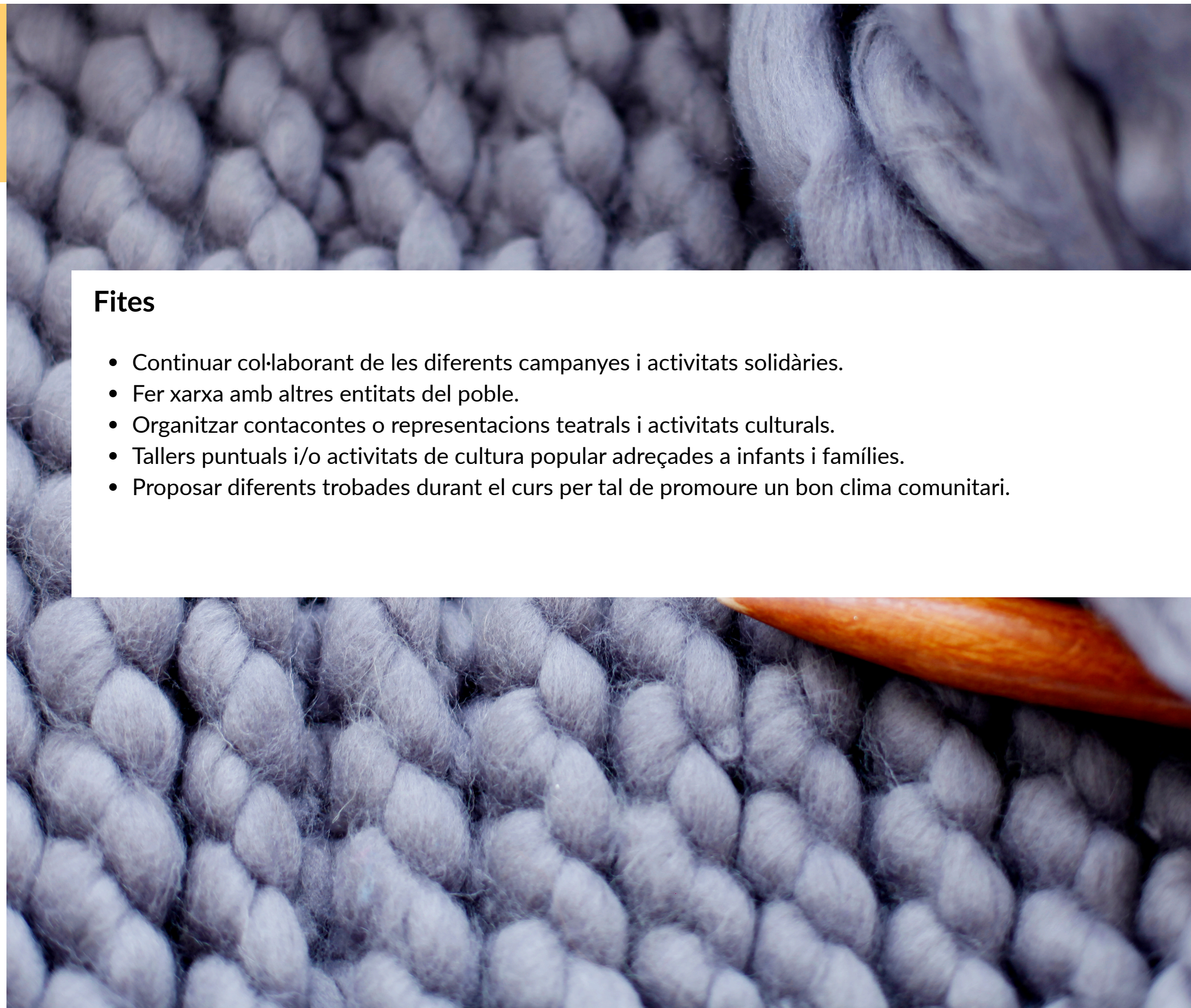
Mitjançant propostes de caràcter lúdic, cultural i solidari, es promou la participació activa dels diferents agents educatius, reforçant els vincles comunitaris i la creació de xarxa en un entorn distès i inclusiu.

Així mateix, la comissió incorpora iniciatives solidàries que fomenten valors de compromís social i responsabilitat col·lectiva.

La implicació de les famílies esdevé un element imprescindible per al desenvolupament i consolidació de les activitats proposades.

## Fites

- Continuar col·laborant de les diferents campanyes i activitats solidàries.
- Fer xarxa amb altres entitats del poble.
- Organitzar contacontes o representacions teatrals i activitats culturals.
- Tallers puntuals i/o activitats de cultura popular adreçades a infants i famílies.
- Proposar diferents trobades durant el curs per tal de promoure un bon clima comunitari.



# FITES GENERALS

## 26-28

### **Facilitar la participació de les famílies.**

La participació de les famílies és un dels pilars fonamentals de l'AFA. Per aquest motiu, es vol impulsar diferents formes de participació que permetin ampliar la implicació de les famílies i adaptar-la a les diferents disponibilitats i realitats.

Per tal de fer possible una participació més àmplia i diversa, es promouran diferents estratègies:

- Participació flexible: implicació segons el temps i possibilitats de cada família.
- Implicació puntual: col·laboració en activitats concretes sense compromís continuat.
- Relleu i renovació: rotació de responsabilitats i incorporació de noves famílies a les comissions.
- Informació i comunicació: donar més visibilitat als projectes i activitats de l'AFA.

Amb aquestes iniciatives, l'AFA vol continuar enfortint la participació de les famílies i garantir que la implicació en la vida de l'escola sigui oberta, accessible i compartida.

### **Promoció del català com a eina de cohesió.**

Activar mesures que reforcin el català com a llengua compartida de relació entre equip de monitoratge/cuina/coordinació i infants i joves amb accions com poden ser la formació als equips educatius com a referents lingüístics, la creació d'entorns acollidors per a infants i adolescents que també reconeguin la pluralitat lingüística o la introducció de clàusules lingüístiques de promoció activa del català en les activitats de casals o extraescolars. Que el lleure i el català vagin agafats de la mà.

# FITES GENERALS

## 26-28

### **Actualitzar i publicar i fer seguiment dels protocols existents a l'AFA.**

Revisar els protocols existents (convivència, igualtat, assetjament, etc.), assegurar-ne la difusió i establir mecanismes de seguiment i aplicació. Aquesta fita garanteix un marc de seguretat, transparència i coherència en totes les actuacions de l'entitat.

### **Compartir un catàleg d'activitats amb altres AFA o formar part del catàleg d'activitats d'altres entitats.**

Participar en xarxes d'intercanvi amb altres AFA i entitats per compartir recursos, experiències i activitats. Aquesta col·laboració permet optimitzar recursos, enriquir l'oferta educativa i generar comunitat més enllà del centre.

### **Comunicació i transparència amb les famílies.**

Millorar els canals de comunicació (web, butlletins, reunions, etc.) per garantir informació clara, accessible i constant sobre els serveis, activitats i decisions de l'AFA.

### **Professionalització i cura dels equips.**

Vetllar per les condicions laborals, la formació i el reconeixement dels equips de monitoratge i cuina, entenent que la qualitat educativa depèn directament del benestar dels professionals.

### **Pacificar l'entorn escolar.**

Treballar per un entorn d'entrada i sortida de l'escola més segur, amable i educatiu, reduint la presència de vehicles i afavorint els desplaçaments a peu o en bicicleta. Aquesta fita incorpora una dimensió comunitària i de salut, fomentant hàbits sostenibles i la convivència entre famílies.

# FITES GENERALS

## 26-28

### **Crear un pla de voluntariat de l'entitat.**

Dissenyar i implementar un pla estructurat de participació de les famílies, que defineixi rols, espais de col·laboració i canals d'implicació. Aquest pla ha de facilitar una participació diversa, inclusiva i flexible, reforçant el sentiment de comunitat i corresponsabilitat educativa.

### **Millores d'infraestructura als espais de l'AFA.**

Impulsar actuacions de millora dels espais físics (pintura, paviments, acústica, mobiliari, etc.) per garantir entorns més acollidors, segurs i educativament coherents amb el projecte de lleure. L'espai es concep com a agent educatiu que influeix en el benestar i les relacions.

### **Fer valoracions contínues dins l'equip de treballadores.**

Establir espais sistemàtics de revisió i millora entre l'equip de monitoratge, coordinació i cuina, fomentant la reflexió pedagògica, la cohesió d'equip i la millora contínua del servei. Inclou reunions periòdiques, seguiment de casos i revisió d'objectius educatius.

### **Fer millor seguiment dels serveis i continuar oferint espais compartits ( Més enllà del menjar...).**

Implementar eines de recollida d'opinió de les famílies per conèixer el grau de satisfacció, detectar necessitats i incorporar propostes de millora. Aquesta informació ha de ser retornada de forma transparent per reforçar la confiança i la participació.

### **Actualització del Projecte de Lleure.**

Revisar i actualitzar el Projecte de Lleure perquè respongui a les necessitats actuals dels infants i joves, incorporant criteris d'inclusió, coeducació, sostenibilitat i educació emocional. Ha de ser un document viu que orienti totes les accions educatives de l'AFA

2026

	<b>ESPAI MIGDIA</b>			<b>CONSELL ESCOLAR</b>
<b>LLEURE</b>		<b>ACOLLIDA</b>	<b>CASAL ESTIU</b>	
<b>EDUCACIÓ</b>		<b>FESTES</b>		<b>SOLIDARITAT</b>